

# Raport roczny

**ROK 2020**

*„Wszystko jest obnażone i odsłonięte przed oczami tego, przed którym musimy zdać sprawę.” Hebr. 4,13*

**Zbór Stanowczych Chrześcijan w RP**

Tel. 502 607 419

ul. Malinczanów 41  
43-460 Wiśła, Polska

zsch.org  
kontakt@zsch.org

---

# Spis treści

Misja Zboru	1
Organizacja	3
Działalność statutowa Zboru	4
Finanse	7
Raport niezależnego audytora	10
Informacje kontaktowe	12

*Biblia jest słowem Bożym i fundamentem wiary, który określa nasze osobiste życie chrześcijańskie i nasze chrześcijańskie życie kościelne.*

## Misja Zboru

---

### Ewangelia

Misją i głównym celem Kościoła jest głoszenie Ewangelii na podstawie słów Jezusa, by czynić ludzi uczniami (Ew Mt 28, 19-20 oraz Ew Mk 16, 15-20). To właśnie Biblia jest autorytetem i fundamentem całej działalności naszego Kościoła.

### Profil

Zgodnie z naszym biblijnym fundamentem, bycie chrześcijaninem to osobisty, dobrowolny wybór i przekonanie do życia jako naśladowca Chrystusa zgodnie ze Słowem Bożym, Biblią. Sposób, w jaki każda osoba interpretuje to w swoim życiu osobistym, w rodzinie i w społeczeństwie, jest również osobistym, dobrowolnym wyborem i odpowiedzialnością każdej osoby.

### Historia

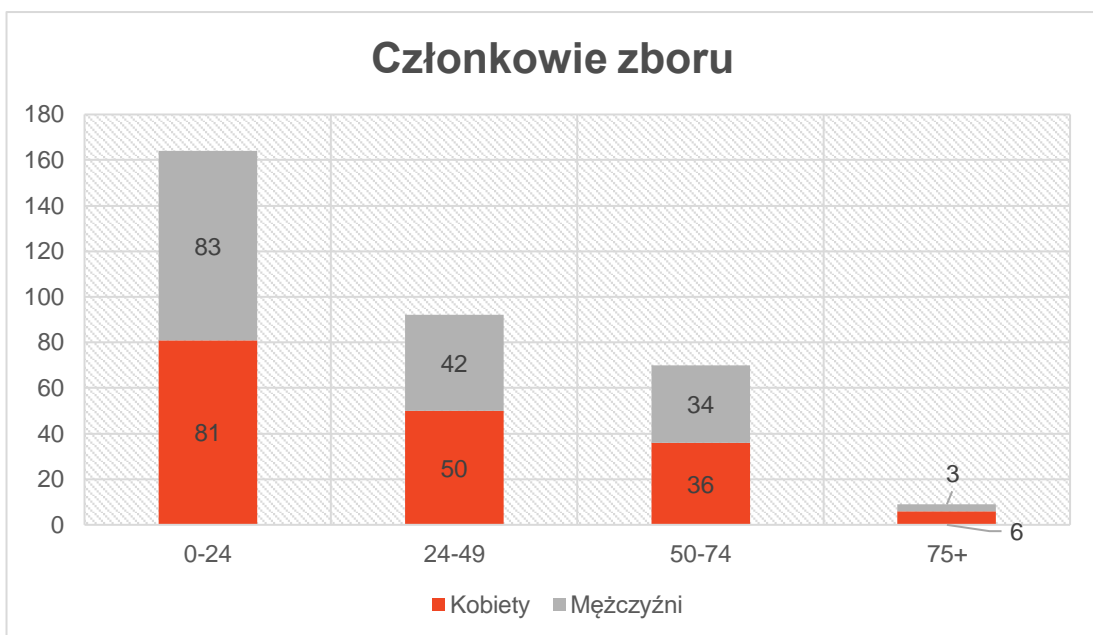
Kościół został założony jako chrześcijańska wspólnota wiary w Polsce w roku 1990, na tej samej zasadzie, co międzynarodowa wspólnota wiary Brunstad Christian Church (BCC), która powstała w Norwegii na początku XX wieku, jako owoc życia i pracy Johana Oscara Smitha (1871-1943). Tym fundamentem jest biblijne przesłanie Nowego Testamentu dotyczące osobistego życia chrześcijańskiego i chrześcijańskiego życia kościelnego.

### Działalność

Kościół w żadnych swoich działaniach nie kieruje się chęcią zysku. Darowizny oraz przychody zgromadzone przez Kościół przeznaczone są w pełni na realizację celów wynikających bezpośrednio z naszej misji.

### Członkowie

Zbór liczy dzisiaj 335 członków w całej Polsce, składa się z dwóch placówek - w Ustroniu oraz w Pierwoszowie - i jest stosunkowo młodą społecznością; niemal połowa członków to osoby poniżej 25 lat.



## Organizacja

### Struktura i decyzyjność

Zgromadzenie ogólne członków jest organem ustawodawczym i jest zwoływane przynajmniej raz do roku.

Rada Starszych jest władzą wykonawczą i jest wybierana przez Zgromadzenie Ogólne Członków.

Komisja rewizyjna jest władzą kontrolną w sprawach finansowo-gospodarczych.

Zbór wspólnie reprezentują na zewnątrz Przełożony i Sekretarz. Dokumenty wiążące Zbór pod względem finansowym podpisują wspólnie Przełożony i Skarbnik.

### Osoby funkcyjne

Rada starszych z uwzględnieniem pełnionej funkcji:

Funkcja	Imię i nazwisko
Przełożony	Piotr Pilch
Sekretarz	Leszek Czyż
Skarbnik	Roman Szalbot
Członek	Jerzy Polok
Członek	Witold Czyż
Członek	Jan Kędzior
Członek	Jerzy Wrzecionko

Komisja rewizyjna:

Funkcja	Imię i nazwisko
Członek	Bronisław Bujok
Członek	Czesław Podżorski
Członek	Jarosław Wisetka

Żadna z powyższych osób pełniących funkcje statutowe w Zborze nie pobiera wynagrodzenia za swoją pracę dla Zboru.

Przełożony Zboru



## Działalność statutowa Zboru

### Wydarzenia

W styczniu odbyło się nabożeństwo wspomnień w związku z odejściem do Pana naszego starszego brata.



Nasza młodzież wzięła udział w konferencji międzynarodowej



W lutym zorganizowano dni rodzinne w lokalu zborowym. Gry planszowe to dobra okazja, by po usłudze słowem pobyć razem i odczuć międzypokoleniową społeczność.



W czerwcu mieliśmy z Zborze uroczystość zaślubin z błogosławieństwem pary młodej. Niestety ze względu na pandemię, większość musiała uczestniczyć zdalnie.



W lipcu odbyło się kolejne wesele dwóch członków zboru.



We wrześniu Zbór zgromadził się z dziećmi w plenerze



W grudniu zorganizowano nabożeństwo z kolędami upamiętniające Boże Narodzenie

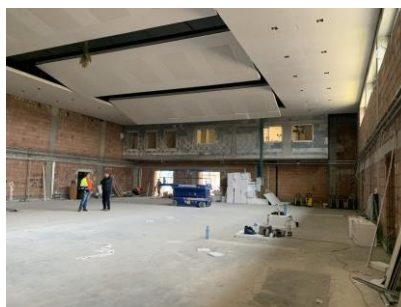
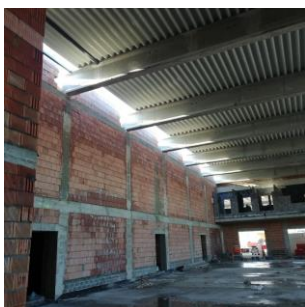


Jednak większość nabożeństw w tym roku odbywała się przy pomocy streamingu video i audio



## Budowa

W ciągu roku kontynuowano budowę nowego obiektu kościelnego w Ustroniu. Budowa rozpoczęła się w 2019 roku i zostanie oddana do użytku w 2021.





## Finanse

Księgi rachunkowe prowadzone są przez Skarbnika Zboru. Poniżej zestawienie.

### Rachunek zysków i strat

	Za okres (PLN)	
	1.01.2020 - 31.12.2020	1.01.2019 - 31.12.2019
<b>Przychody netto, w tym:</b>	<b>1 395 653</b>	<b>1 599 597</b>
- przychody z otrzymanych darowizn	1 314 805	1 518 782
- przychody z najmu	41 912	28 009
- pozostała sprzedaż	38 936	52 806
<b>Koszty działalności operacyjnej, w tym:</b>	<b>1 666 506</b>	<b>1 480 474</b>
- przekazane darowizny	989 848	259 883
- koszty konferencji	398 042	932 933
- koszty najmu	19 104	11 891
- amortyzacja	31 845	84 575
- zużycie materiałów i energii	43 704	54 543
- usługi obce	6 702	57 559
- utrzymanie środków trwałych	6 692	1 758
- podatki i opłaty	5 908	19 277
- pozostałe koszty	78 085	58 054
- wydatki na sad	56 377	-
- wynagrodzenia	30 199	-
<b>Zysk (strata) z podstawowej działalności</b>	<b>-270 854</b>	<b>119 123</b>
Pozostałe przychody operacyjne	8 392	21 551
Pozostałe koszty operacyjne, w tym:	-	736 848
- odpis z tytułu utraty wartości aktywów	-	736 848
Przychody finansowe	1 571 218	1 299 514
- odsetki	13 300	3 498
- otrzymane dywidendy	1 557 918	1 296 016
Koszty finansowe	5 182	-
<b>Zysk (strata) brutto</b>	<b>1 303 575</b>	<b>703 340</b>
Podatek dochodowy	-	-
Pozostałe obowiązkowe zmniejszenia zysku	-	-
<b>Wynik netto</b>	<b>1 303 575</b>	<b>703 340</b>

Przychody przyszłych okresów na 31.12.2020 roku zawierają kwotę 14.029 tys. zł dotacji otrzymanej od Stichting Wereldwijd Evangeliewerk oraz 5.066 tys. zł dotacji otrzymanej od Stichtig Hippo Mundo Charity na budowę nowego budynku Kościoła. W momencie

zakończenia budowy i przyjęcia środka trwałego, dotacja zostanie rozpoznana jako przychód rozłożony w czasie równym okresowi amortyzacji budynku, zgodnie z wymaganiami MSR 20.

Przychody z tytułu darowizn wyniosły 1.314.805 PLN (w 2019: 1.518.782 PLN) i pochodziły od osób fizycznych (1.028.353 PLN), firm i organizacji (65.445 PLN).

Pozostała sprzedaż dotyczy literatury oraz opłat za udział w uroczystościach. Z przychodów pokrywane są koszty tych uroczystości.

Przekazane darowizny w wysokości 989.848 PLN odzwierciedlają wkład Zboru w polecony nam przez Jezusa nakaz misyjny.

Zwrot z inwestycji w kwocie 1.557.918 PLN umożliwił Zborowi zainwestowanie w nową nieruchomość, a także pokrycie bieżącej działalności zboru.

**Bilans**

	Stan na dzień (PLN)	
	31.12.2020	31.12.2019
<b>Aktywa trwałe</b>	<b>26 676 061</b>	<b>9 982 500</b>
Rzeczowe aktywa trwałe	25 396 961	8 686 100
<i>grunty (Ustroń-Nierodzim + Kowale)</i>	2 655 469	2 655 469
<i>wyposażenie (sprzęt audio/video)</i>	233 431	198 932
<i>aktywa w budowie (Ustroń-Nierodzim + Kowale)</i>	22 508 062	5 831 699
Aktywa trwałe do zbycia	1 120 000	1 120 000
Inwestycje długoterminowe, w tym:	159 100	176 400
<i>udziały i akcje</i>	50 000	50 000
<i>udzielone pożyczki</i>	109 100	126 400
<b>Aktywa obrotowe</b>	<b>2 793 500</b>	<b>2 158 692</b>
Inwestycje krótkoterminowe - pożyczki	54 687	100 380
Środki pieniężne	1 581 248	318 923
Inne należności, w tym	1 157 565	1 739 389
<i>należności od Spółki OMTI Sp. z o.o.</i>	1 139 990	1 721 873
<b>Aktywa razem</b>	<b>29 469 561</b>	<b>12 141 192</b>
<b>Kapitał własny</b>	<b>7 972 724</b>	<b>6 669 149</b>
Skumulowane wyniki	7 972 724	6 669 149
<i>w tym zysk (strata) netto roku bieżącego</i>	1 303 575	703 340
<b>Zobowiązania i rezerwy na zobowiązania</b>	<b>21 496 837</b>	<b>5 472 043</b>
Zobowiązania długoterminowe	1 495	1 808
Zobowiązania krótkoterminowe	2 400 328	1 602 437
Przychody przyszłych okresów - dotacja WEW i HMC*	19 095 014	3 867 798
<b>Pasywa razem</b>	<b>29 469 561</b>	<b>12 141 192</b>

Przychody przyszłych okresów na 31.12.2020 roku zawierają kwotę 14.029 tys. zł dotacji otrzymanej od Stichting Wereldwijd Evangeliewerk oraz 5.066 tys. zł dotacji otrzymanej od Stichtig Hippo Mundo Charity na budowę nowego budynku Kościoła. W momencie zakończenia budowy i przyjęcia środka trwałego, dotacja zostanie rozpoznana jako przychód rozłożony w czasie równym okresowi amortyzacji budynku, zgodnie z wymaganiami MSR 20.

Aktywa w budowie 22.508.062 PLN dotyczą wartości jaką na tą datę stanowił nowy obiekt Zboru.



## Raport niezależnego audytora

### SPRAWOZDANIE NIEZALEŻNEGO BIEGŁEGO REWIDENTA

dla  
Członków

#### Zboru Stanowczych Chrześcijan w Rzeczypospolitej Polskiej

##### **Opinia**

Przeprowadziliśmy badanie rocznego sprawozdania finansowego Jednostki **Zboru Stanowczych Chrześcijan w Rzeczypospolitej Polskiej** (dalej zwanej „Jednostką”, „ZSCh”) z siedzibą w Wiśle, na które składa się:

- bilans sporządzony na dzień 31 grudnia 2020 roku;
- rachunek zysków i strat za rok obrotowy od 1 stycznia 2020 roku do 31 grudnia 2020 roku, zwanego dalej „załączonym sprawozdaniem finansowym”.

Naszym zdaniem załączone sprawozdanie finansowe przedstawia rzetelny i jasny obraz sytuacji majątkowej i finansowej Jednostki na dzień 31 grudnia 2020 roku oraz jej wyniku zgodnie z mającymi zastosowanie Międzynarodowymi Standardami Sprawozdawczości Finansowej (dalej MSSF).

##### **Podstawa opinii**

Nasze badanie przeprowadziliśmy zgodnie z Międzynarodowymi Standardami Badania (dalej MSB). Nasza odpowiedzialność zgodnie z tymi standardami została opisana w sekcji naszego sprawozdania *Odpowiedzialność biegłego rewidenta za badanie sprawozdania finansowego*.

Jesteśmy niezależni od Jednostki zgodnie z Kodeksem etyki zawodowych księgowych Międzynarodowej Federacji Księgowych („Kodeks IFAC”) przyjętym uchwałami Krajowej Rady Biegłych Rewidentów oraz z innymi wymogami etycznymi, które mają zastosowanie do badania sprawozdań finansowych w Polsce.

Wypełniliśmy nasze inne obowiązki etyczne zgodnie z tymi wymogami i Kodeksem IFAC. W trakcie przeprowadzania badania kluczowy biegły rewident oraz firma audytorska pozostali niezależni od Jednostki zgodnie z wymogami niezależności określonymi w Ustawie o biegłych rewidentach.

Uważamy, że dowody badania, które uzyskaliśmy są wystarczające i odpowiednie, aby stanowić podstawę dla naszej opinii.

##### **Odpowiedzialność kierownictwa za sprawozdanie finansowe**

Kierownictwo Jednostki jest odpowiedzialne za sporządzenie sprawozdania finansowego, które przedstawia rzetelny i jasny obraz sytuacji majątkowej i finansowej i wyniku finansowego Jednostki zgodnie z przepisami MSSF i statutem Jednostki, a także za kontrolę wewnętrzną, którą Kierownictwo uznaje za niezbędną, aby umożliwić sporządzenie sprawozdania finansowego niezawierającego istotnego zniekształcenia spowodowanego oszustwem lub błędem.

Sporządzając sprawozdanie finansowe Kierownictwo Jednostki jest odpowiedzialne za ocenę zdolności Jednostki do kontynuowania działalności, ujawnienie, jeżeli ma to zastosowanie, spraw związanych z kontynuacją działalności oraz za przyjęcie zasady kontynuacji działalności jako podstawy rachunkowości, z wyjątkiem sytuacji kiedy Kierownictwo Jednostki albo zamierza dokonać likwidacji Jednostki, albo zaniechać prowadzenia działalności, albo nie ma żadnej realnej alternatywy dla likwidacji lub zaniechania działalności.

Kierownictwo Jednostki jest zobowiązane do zapewnienia, aby sprawozdanie finansowe spełniało wymagania przewidziane w MSSF.

##### **Odpowiedzialność biegłego rewidenta za badanie sprawozdania finansowego**

Naszymi celami są uzyskanie racjonalnej pewności, czy sprawozdanie finansowe jako całość nie zawiera istotnego zniekształcenia spowodowanego oszustwem lub błędem oraz wydanie sprawozdania z badania zawierającego naszą opinię. Racjonalna pewność jest wysokim poziomem pewności, ale nie gwarantuje, że badanie przeprowadzone zgodnie z MSB zawsze wykryje istniejące istotne zniekształcenie. Zniekształcenia mogą powstawać na skutek oszustwa lub błędu i są uważane za istotne, jeżeli można racjonalnie oczekiwać, że pojedynczo lub łącznie mogłyby wpłynąć na decyzje gospodarcze użytkowników podjęte na podstawie tego sprawozdania finansowego.

Koncepcja istotności stosowana jest przez biegłego rewidenta zarówno przy planowaniu i przeprowadzaniu badania jak i przy ocenie wpływu rozpoznanych podczas badania zniekształceń oraz nieskorygowanych zniekształceń, jeśli występują, na sprawozdanie finansowe, a także przy formułowaniu opinii biegłego rewidenta. W związku z powyższym wszystkie opinie i stwierdzenia

zawarte w sprawozdaniu z badania są wyrażane z uwzględnieniem jakościowego i wartościowego poziomu istotności ustalonego zgodnie ze standardami badania i zawodowym osądem biegłego rewidenta.

Zakres badania nie obejmuje zapewnienia co do przyszłej rentowności Jednostki ani efektywności lub skuteczności prowadzenia jej spraw przez Kierownictwo Jednostki obecnie lub w przyszłości.

Podczas badania zgodnego z MSB stosujemy zawodowy osąd i zachowujemy zawodowy sceptycyzm, a także:

- identyfikujemy i oceniamy ryzyka istotnego zniekształcenia sprawozdania finansowego spowodowanego oszustwem lub błędem, projektujemy i przeprowadzamy procedury badania odpowiadające tym ryzykom i uzyskujemy dowody badania, które są wystarczające i odpowiednie, aby stanowić podstawę dla naszej opinii. Ryzyko niewykrycia istotnego zniekształcenia wynikającego z oszustwa jest większe niż tego wynikającego z błędem, ponieważ oszustwo może dotyczyć zmywy, fałszerstwa, celowych pominięć, wprowadzenia w błąd lub obejścia kontroli wewnętrznej;
- uzyskujemy zrozumienie kontroli wewnętrznej stosowanej dla badania w celu zaprojektowania procedur badania, które są odpowiednie w danych okolicznościach, ale nie w celu wyrażenia opinii na temat skuteczności kontroli wewnętrznej Jednostki;
- oceniamy odpowiedniość zastosowanych zasad (polityki) rachunkowości oraz zasadność szacunków księgowych oraz powiązanych ujawnień dokonanych przez Kierownictwo Jednostki;
- wyciągamy wnioski na temat odpowiedniości zastosowania przez Kierownictwo Jednostki zasady kontynuacji działalności jako podstawy rachunkowości oraz, na podstawie uzyskanych dowodów badania, czy istnieje istotna niepewność związana ze zdarzeniami lub warunkami, która może poddawać w znaczącą wątpliwość zdolność Jednostki do kontynuacji działalności. Jeżeli dochodzimy do wniosku, że istnieje istotna niepewność, wymagane jest od nas zwrócenie uwagi w naszym sprawozdaniu biegłego rewidenta na powiązane ujawnienia w sprawozdaniu finansowym lub, jeżeli takie ujawnienia są nieadekwatne, modyfikujemy naszą opinię. Nasze wnioski są oparte na dowodach badania uzyskanych do dnia sporządzenia naszego sprawozdania biegłego rewidenta, jednakże przyszłe zdarzenia lub warunki mogą spowodować, że Jednostka zaprzestanie kontynuacji działalności;
- oceniamy ogólną prezentację, strukturę i zawartość sprawozdania finansowego, w tym ujawnienia, oraz czy sprawozdanie finansowe przedstawia będące ich podstawą transakcje i zdarzenia w sposób zapewniający rzetelną prezentację.

#### **Inne informacje**

Podczas naszego zlecenia przeprowadziliśmy ponadto weryfikację:

- należności i zobowiązań wobec jednostek powiązanych,
- koszty i przychody rozpoznane w rachunku zysków i strat,
- cel powstania budynku kościoła w Ustroniu-Nierodzimiu.

Na bazie przeprowadzonych procedur, w naszej opinii, powyżej wspomniane należności, zobowiązania wobec jednostek powiązanych, a także przychody i koszty rozpoznane zostały w sprawozdaniu prawidłowo.

W zakresie budynku kościoła w Ustroniu-Nierodzimiu możemy potwierdzić, na bazie informacji zebranych w trakcie audytu, że ten budynek (za wyjątkiem niektórych pokoi, dwóch wind oraz II piętra, które – wg Kierownictwa Jednostki – nie były częścią głównego projektu budowlanego), został oddany do użytku 16 lutego 2021 roku jako Centrum Konferencyjne Chrześcijan.

Kluczowym biegłym rewidentem odpowiedzialnym za badanie, którego rezultatem jest niniejsze sprawozdanie niezależnego biegłego rewidenta, jest Piotr Staszkiwicz, działający w imieniu RSM Poland Sp. z o.o. Sp. k. z siedzibą w Poznaniu (dawniej RSM Poland Audyt S.A.), spółki wpisanej na listę firm audytorskich pod numerem 3077, w imieniu której kluczowy biegły rewident zbadał sprawozdanie finansowe.

Piotr Staszkiwicz

Biegły rewident nr 11245

RSM Poland Sp. z o.o. Sp. k. (dawniej RSM Poland Audyt S.A.)  
ul. Droga Dębińska 3b, 61-555 Poznań (siedziba)

Spółka wpisana na listę firm audytorskich pod numerem 3077

NIP: 7781428037 REGON: 300024853 KRS: 0000240102

Sąd Rejonowy Poznań-Nowe Miasto i Wilda w Poznaniu VIII Wydział Gospodarczy KRS

Kapitał zakładowy: 952 500 zł, Kapitał wpłacony: 952 500 zł

Poznań, dnia 2 czerwca 2021 roku

## Informacje kontaktowe

---

Zbór Stanowczych Chrześcijan w RP

ul. Malinczanów 41  
43-460 Wiśła, Polska

[zsch.org](http://zsch.org)

REGON 072287400

PL NIP 548-21-74-817

NL NIP 8258.21.885

Zbór zarejestrowany jest w Rejestrze kościołów i innych związków wyznaniowych pod pozycją 47.

<https://www.gov.pl/web/mswia/rejestr-koosciolow-i-innych-zwiazkow-wyznaniowych>

Osoba kontaktowa:

Leszek Czyż

Tel. 502 607 419

[kontakt@zsch.org](mailto:kontakt@zsch.org)



ZBÓR STANOWCZYCH  
CHRZEŚCIJAN W RP

[www.zsch.org](http://www.zsch.org)

[www.aktywnechrzescijanstwo.pl](http://www.aktywnechrzescijanstwo.pl)